

РЕКОМЕНДАЦІЇ ЩОДО ЗБЕРІГАННЯ ТА МОНТУВАННЯ ВСІХ ВИДІВ СТІЛЬНИЦЬ ЗІ ЗВИЧАЙНОГО ТА ВОЛОГОСТІЙКОГО ДСП



Зберігання

Стільниці повинні зберігатися у закритих приміщеннях за температури від $+5^{\circ}\text{C}$ до $+30^{\circ}\text{C}$ та відносної вологості повітря не більше ніж 65%. Стільниці необхідно зберігати в горизонтальному положенні в пачках на підкладкових брусках. Висота пачки не повинна перевищувати 800 мм. Відстань між підкладковими брусками повинна становити не більше ніж 800-950 мм. Довжина підкладкових брусків повинна бути не менше ніж ширина стільниці. Верхня стільниця повинна бути захищена від пилу, бруду, потрапляння крапель води та інших речовин, що можуть пошкодити її поверхню.

ЗАБОРОНЯЄТЬСЯ: Зберігати стільниці в неопалюваних вологих приміщеннях або в приміщеннях, де проводять будівельні роботи.

Монтування

Стільниці не рекомендується використовувати в приміщеннях із підвищеною вологістю, а також при відсутності опалення, наприклад: ванни, підвіконня, сауни, басейни тощо.

УВАГА: Перед початком експлуатації стільниць їх необхідно витримати в приміщенні експлуатації не менше ніж добу.

1. Герметизація торців, вирізів та отворів

Поверхня паперово-шаруватого пластику ефективно захищає стільниці від вологи. Однак волога може проникати в основу через незахищені торці, а саме — кутові з'єднання, скоси та довгі задні торці, **тож рекомендуємо крайкувати ПУР-клеєм**. Інші отвори та вирізи перед остаточним монтажем слід ретельно герметизувати.

Найкраще для герметизації стільниць та вирізів в них підходять ущільнювальні профілі, силіконові герметики або інші матеріали, які забезпечують довготривалий захист від вологи (ущільнювальні кільця, профілі та манжети з кріпленнями для змішувачів, мийок і варильних панелей).

Герметик запобігає проникненню вологи та рідини в стики і у шафи. З герметиком також потрібно використовувати ґрунтовку: таку, що утворює плівку, або очисну — залежно від матеріалу. Слід обов'язково очистити та знежирити ділянки, які ви герметизуєте, і забезпечити вказаний виробником час провітрювання при використанні ґрунтовки.

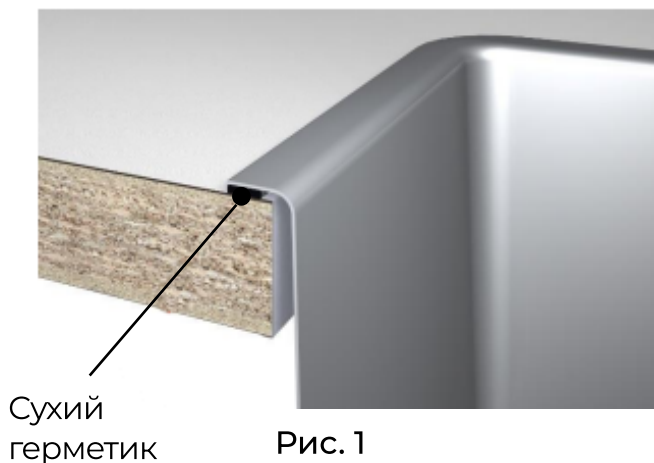
УВАГА: Під час використання матеріалів слід ретельно дотримуватися інструкцій виробника.

2. Встановлення мийок, варильних поверхонь та іншої побутової техніки

Вирізи для мийок, варильних поверхонь слід робити на 4-5 мм більшим за вмонтоване обладнання, що відповідає рисункам 1 та 2, або за допомогою шаблонів, наданих виробником. Для унеможливлення попадання води під стільницю поверхню по периметру отвору необхідно знежирити та обробити герметиком, що відповідає рисунку 1. Після цього встановити мийку, варильну поверхню чи іншу побутову техніку, зафіксувати кріпильними елементами та усунути надлишки герметика, який виступив на поверхню стільниці.

УВАГА: Якщо ж під час встановлення мийки, плитки чи іншої побутової техніки герметик не виступив на поверхню стільниці, то це може бути ознакою недостатньої його кількості для якісної герметизації. У подальшому такі стільниці можуть розбухати, що значно скорочує термін їх експлуатації.

Під час монтування варильних поверхонь на торцях стільниці необхідно створити термоміст, який забезпечує надійний захист від різких перепадів температур. Термоміст складається з: герметика, алюмінієвої стрічки, термострічки, алюмінієвої фольги. Не рекомендується використовувати гумові ущільнювачі для герметизації крайок, оскільки вони з часом втрачають еластичність і починають пропускати вологу.



Рекомендації щодо відстаней у стільниці

1. Між краєм стільниці та вирізом — від 50 мм;
2. Між варильною панеллю та вертикальним шафою — від 300 мм;
3. Між мийкою та варильною поверхнею — від 300 мм;
4. У ділянці куткових з'єднань — від 300 мм.

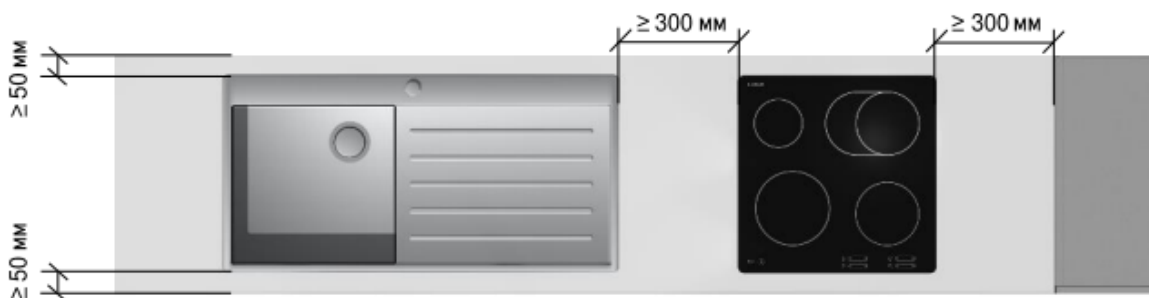


Рис. 3

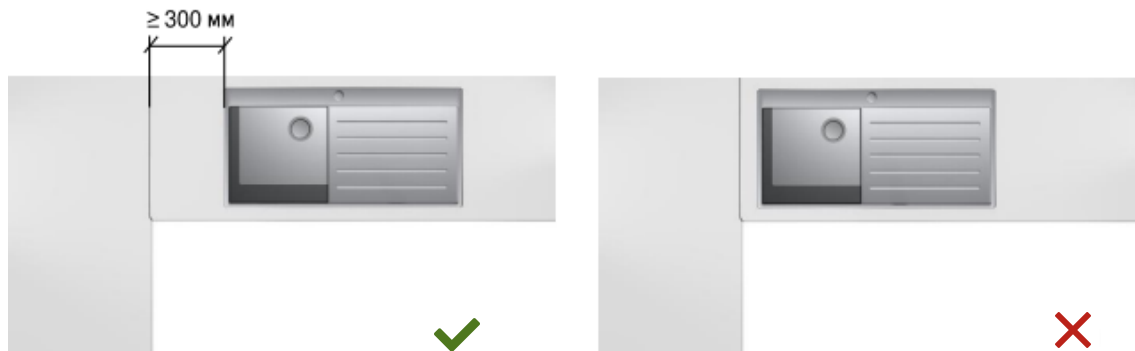


Рис. 4

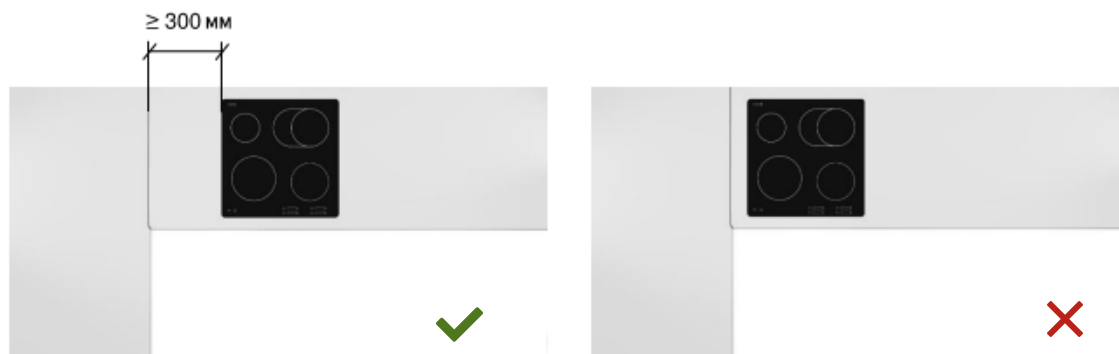


Рис. 5

Якщо ж варильна поверхня, пральна машина чи інша побутова техніка встановлена окремо (не в стільниці), то необхідно створювати компенсаційний проміжок між стільницею та встановленим елементом шириною не менше ніж 30 мм. Торці стільниці, суміжні з нагрівальним елементом, необхідно захистити від впливу вологи та температури термомістом.

3. Додатковий захист від вологи в місцях монтажу посудомийних машин та духових шаф

На стільниці біля посудомийних машин і духових шаф часто потрапляє пара й тепло. Виробники побутової техніки постачають свої вироби із захисними накладками, які слід використовувувати. Також треба окремо докупити самоклеїну алюмінієву смужку.

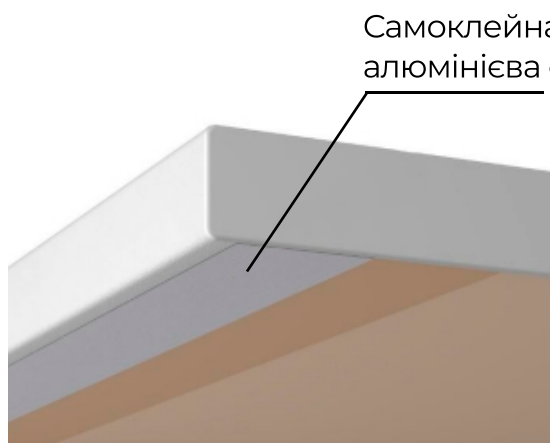


Рис. 6



Рис. 7

Алюмінієву смужку по-різному кріплять на нижній бік панелі моделей з постформінгом (R3 і R6) та прямим торцем (R1). На стільниці з постформінгом смужка повинна закривати нижню, незахищену пластиком, частину постфорінгу від впливу гарячої пари та заходити на сам пластик посформінгу на 3-5 мм, ширина стрічки понад 5-8 см — дивитись рисунок 8. На стільниці з прямим торцем алюмінієва смужка має перекривати крайку ABS приблизно на 1 мм — дивитись рисунок 9.

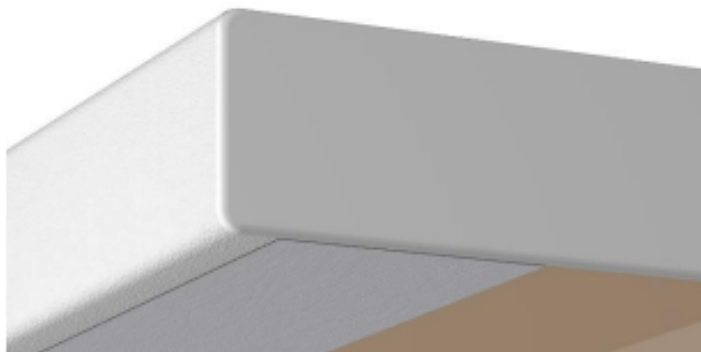


Рис. 8

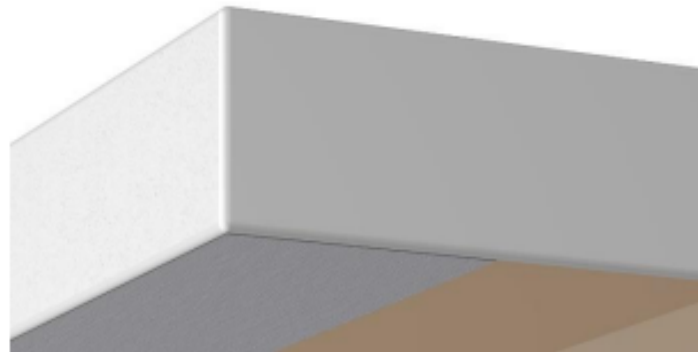


Рис. 9

4. Обробка додаткових отворів під комунікації

У разі наявності додаткових отворів під комунікації (прохідних труб через стільницю, розеток, дротів тощо), необхідно створити отвори, діаметр яких повинен перевищувати діаметр труб на 4-5 мм, що відповідає рисунку 10. Отвори необхідно зачистити, обезжирити та ретельно обробити герметиком. Також можна використовувати ущільнювальні кільця, профілі та манжети з кріпленнями для змішувачів для покращення герметизації отворів під комунікації.

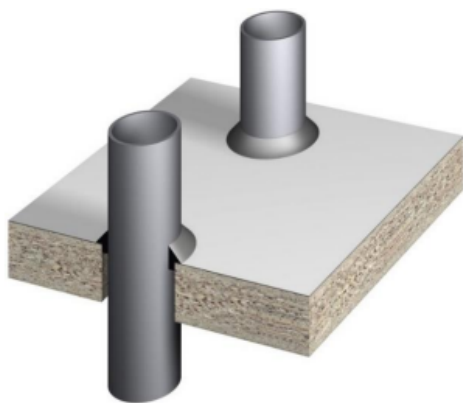


Рис. 10

5. З'єднання для стільниці та кутові з'єднання

Як правило, на стільницях завдовжки 4100 мм уникають стиків панелей, а кутові стики широко використовують. Їх не можна послаблювати внутрішніми отворами чи вирізами, такими як для варильних поверхонь або мийок — дивитись рисунок 4 та 5. Нижче подані приклади зарізів — під 45 градусів (рисунок 11) та порізка «в замок» (рисунок 12).

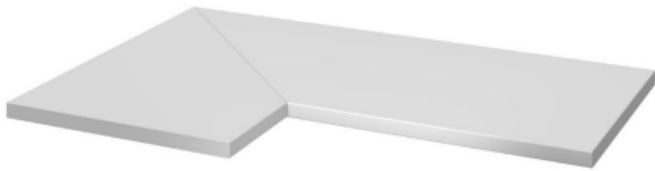


Рис.11

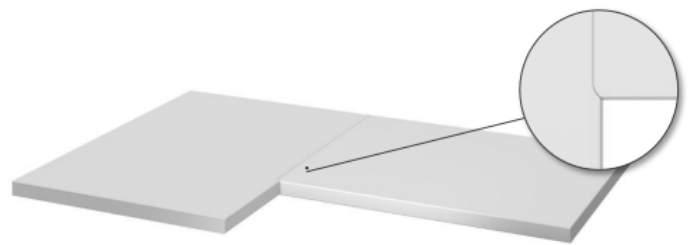


Рис.12

ЗАБОРОНЯЄТЬСЯ: Монтувати газову чи електричну плиту, мийку чи будь-яку іншу побутову техніку безпосередньо на з'єднанні стільниць.

Також можна використовувати металеві профілі для з'єднання. Ці профілі легко встановлюються, однак важко очищаються та непривабливо виглядають на робочій поверхні, оскільки часто не поєднуються з декором — дивитись рисунок 13.

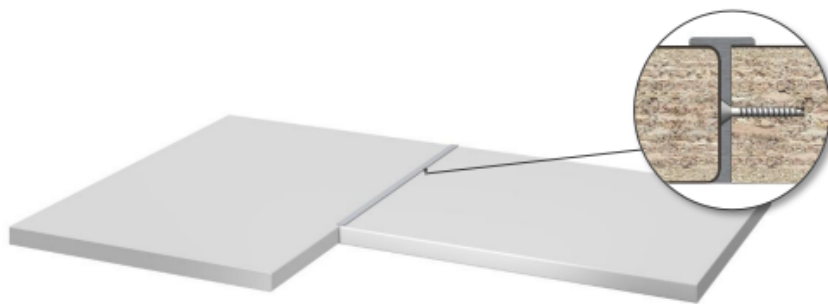


Рис.13

4. Обробка додаткових отворів під комунікації

У разі наявності додаткових отворів під комунікації (прохідних труб через стільницю, розеток, дротів тощо), необхідно створити отвори, діаметр яких повинен перевищувати діаметр труб на 4-5 мм, що відповідає рисунку 10. Отвори необхідно зачистити, обезжирити та ретельно обробити герметиком. Також можна використовувати ущільнювальні кільця, профілі та манжети з кріпленнями для змішувачів для покращення герметизації отворів під комунікації.

УВАГА: З'єднання стільниці та кутові з'єднання мають бути ідеально підігнані за розмірами та герметизовані. Це допоможе відштовхувати вологу та не спричинити набрякання ДСП надалі.

Частини стільниць скріплюються за допомогою герметика, шкантів, клею та стяжок — дивитись рисунок 14 та 15. З'єднувальні елементи вибирають відповідно до типу стільниці.

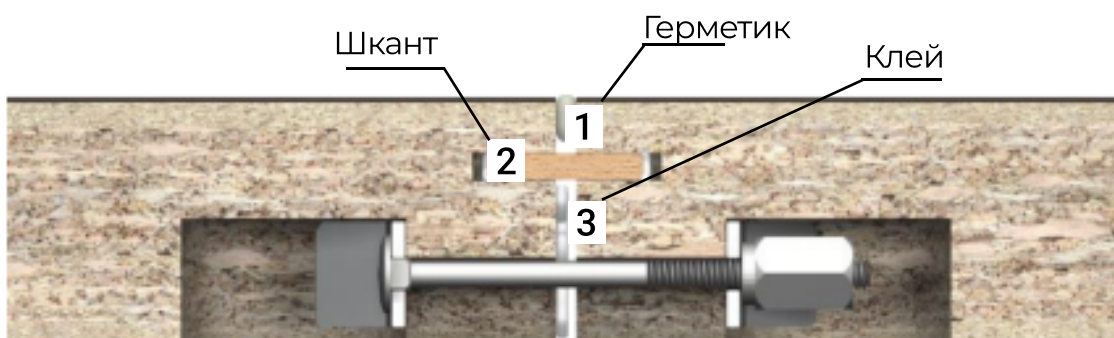


Рис.14

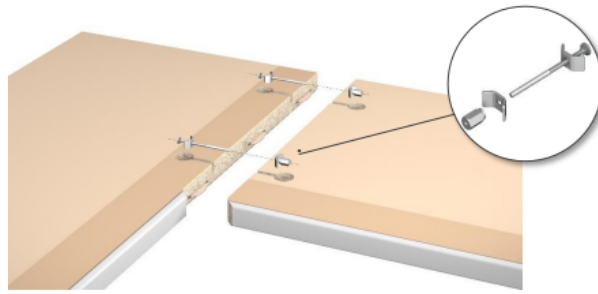


Рис.15

Слід дотримуватися описаної нижче процедури.

1. Приберіть усю деревну стружку на фрезерованих торцях за допомогою наждакового паперу.
2. Злегка пройдіться по паперово-шаруватому пластику уздовж стику наждаковим папером.
3. Розташуйте частини стільниці на рівному каркасі шафи та перевірте правильність прилягання стиків і отворів.
4. Нанесіть клей на центральну та нижню ділянки стику.
5. Рівномірно без проміжків нанесіть герметик на верхній край, а також на профіль і довгий задній край. Це слід зробити безпосередньо перед пригвинчуванням з'єднань стільниці на місце.
6. З'єднайте частини стільниці, вставте фурнітуру та злегка затягніть гвинти. Вирівняйте стільниці за горизонталлю і вертикаллю. Після вирівнювання щільно затягніть елементи з'єднання стільниці вручну. Під час затягування потрібно перевірити, чи залишаються обидві поверхні стільниці вирівняними та чи з'являється герметик з усіх боків. Не натискайте на стільницю, поки герметик застигає.
7. Негайно видаліть зайвий герметик. Очистьте поверхню стільниці за допомогою очищувача.

УВАГА: Місце стику стільниць рекомендується обклеїти малярною стрічкою. У разі невчасного видалення герметика він може затвердіти, що ускладнить його видалення. Довготривала дія на кутове з'єднання хімічних розчинів може призвести до руйнування його герметичності.

6. Встановлення стільниці на підлогові шафи

Зазвичай стільницю закріплюють на підлогових шафах за допомогою гвинтів, використовуючи поперечки підлогових шаф — дивитись рисунок 17. Це кріплення також можна застосовувати з тонкими стільницями. Для роботи з підлоговими шафами для мийок і варильних поверхонь підходить монтаж металевих поперечок. Металева поперечка захищає стільницю від вигинання, оскільки стільницю послаблено вирізами для мийки та варильної поверхні. Крім стабілізації, металеві поперечки також забезпечують кріплення стільниць і кришок — дивитись рисунок 18.

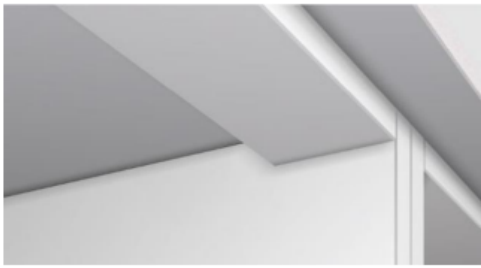


Рис.16

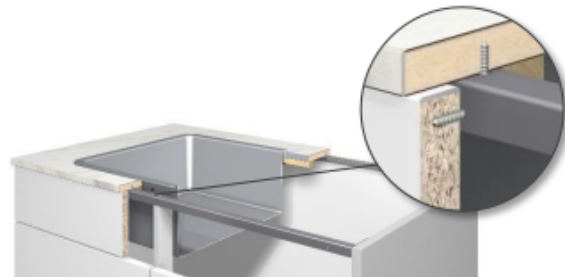


Рис.17

7. Кріплення та стики зі стінами

Під час монтування між стільницею та стіною необхідно створювати компенсаційні проміжки шириною 4-5 мм, що відповідає рисунку 19. Ці компенсаційні проміжки забезпечують розширення стільниць під час набирання експлуатаційної вологості, а також нівелюють незначні нерівності стін. Під час монтажу переконайтесь, що стільниця не нахилена до стіни. Очистьте та знежирте поверхню навколо місця герметизації на стільниці та стіні, попередньо обробіть засобом для зв'язування, після висихання ретельно загерметизуйте.

Між стіною та стільницею можливо встановлювати профільні плінтуси. Закріплюючи кріпильні рейки з профільними системами ущільнення стіни, переконайтесь, що отвори для гвинтів як мінімум на 1 мм більші, ніж діаметр гвинта, щоб запобігти зростанню напруги в матеріалі — дивитись рисунок 19. Також радимо захистити внутрішню частину отвору для гвинта герметизацією, перш ніж фіксувати гвинт.

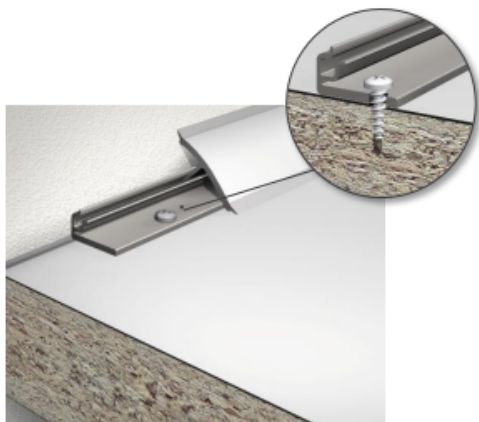


Рис.18

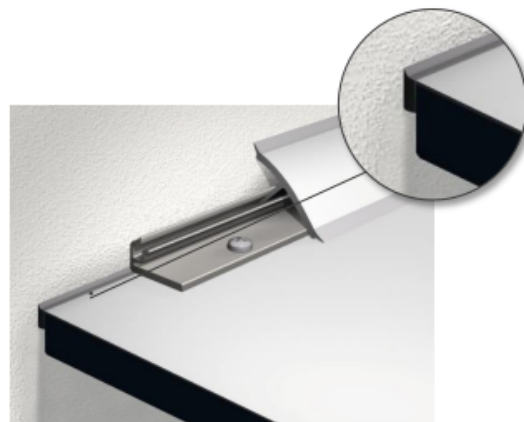


Рис.19

ЗАБОРОНЯЄТЬСЯ: Монтувати стільниці безпосередньо біля постійно холодних стін або джерел тепла (батареї або інших пристроїв нагрівання).

8. Монтаж стінових панелей з ДСП

При монтажі стінової панелі клеєвим способом потрібно ретельно підготувати та вирівняти стіни, заґрунтувати та обробити антисептиком. Монтаж стінової панелі розпочинається після встановлення стільниці, стінових блоків тощо. Стільниці слід накрити для захисту — наприклад, покласти спеціальну тканину-підстилку. Усі кріплення на стіні, такі як розетки, вимикачі або тримачі, необхідно видалити врівень із поверхнею — дивитись рисунок 20.



Рис.20

Перед монтажем рекомендується провести «тестове прикладання» стінової панелі без нанесення клею, щоб заздалегідь перевірити процес встановлення та виявити можливі бар'єри й перевірити правильність розмірів.

Слід очистити задню сторону стінової панелі. Зазвичай рекомендується шліфувати задню сторону наждачним папером, щоб збільшити клейову поверхню. Клей наноситься вертикальними смугами з інтервалом приблизно 200—300 мм. Клейкі смуги не потрібно наносити відразу одну за одною, щоб забезпечити необхідну циркуляцію повітря для вулканізації — дивитись рисунок 21.



Рис.21

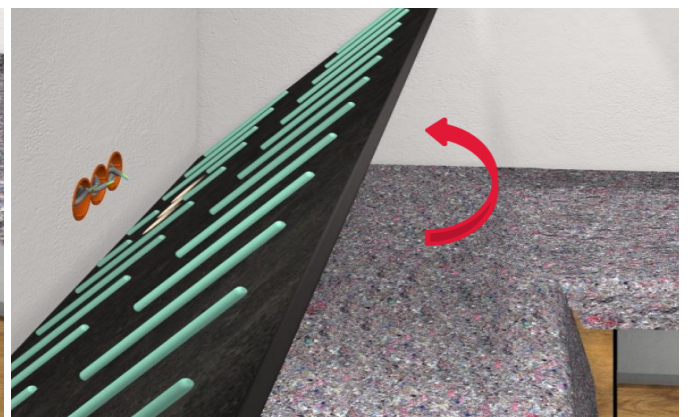


Рис.22

Необхідно помістити стінову панель на стільницю та притиснути нижній поздовжній край до поверхні стіни, а потім і всю панель. Тиск, що прикладається на поверхню стінової панелі, повинен рівномірно розподілятися — дивитись рисунок 22.

Використання стінових панелей з ДСП біля газової варильної поверхні вимагає захисту із загартованого скла ESG (однокамерне захисне скло).